

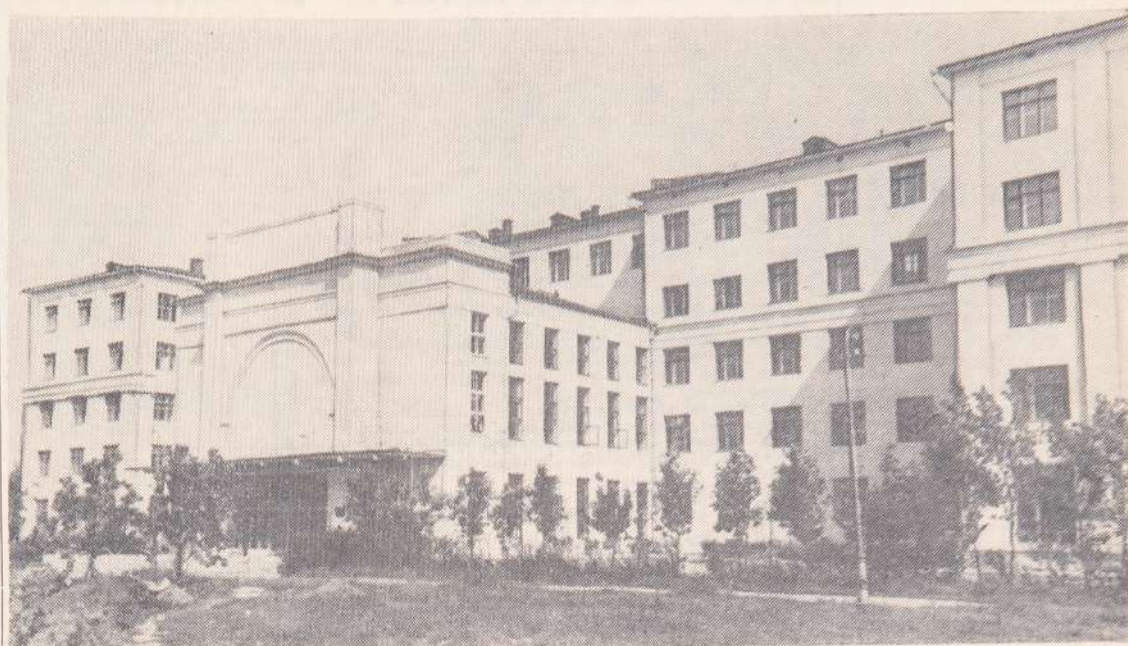
# ДОБРО ПОЖАЛОВАТЬ, ИСКАТЕЛИ И МЕЧТАТЕЛИ!

ВСЕМ, КТО МЕЧТАЕТ  
НАЙТИ СВОЕ ПРИЗВАНИЕ  
НА ТРУДНЫХ И УВЛЕКА-  
ТЕЛЬНЫХ ПУТЯХ НАУКИ.

ВСЕМ, КОГО МЯНЯТ НЕ-  
РАЗГАДАННЫЕ ТАЙНЫ  
ПРИРОДЫ, КТО СТРЕМИТ-  
СЯ ПОСВЯТИТЬ СВОИ СИ-  
ЛЫ И СПОСОБНОСТИ ИХ  
ИССЛЕДОВАНИЮ И ПОКО-  
РЕНИЮ.

ВСЕМ, КТО ЖЕЛАЕТ ПО-  
СТУПИТЬ В МОСКОВСКИЙ  
ОРДЕНА ТРУДОВОГО КРАС-  
НОГО ЗНАМЕНИ ФИЗИКО-  
ТЕХНИЧЕСКИЙ ИНСТИТУТ  
И РАБОТАТЬ В ДАЛЬНЕЙ-  
ШЕМ НА ПЕРЕДНЕМ КРАЕ  
ОТЕЧЕСТВЕННОЙ НАУКИ.

ВСЕМ ВАМ, МЕЧТАТЕЛИ  
И ИСКАТЕЛИ, ПОСВЯЩА-  
ЕТСЯ ЭТОТ СПЕЦИАЛЬ-  
НЫЙ ВЫПУСК ГАЗЕТЫ  
«ЗА НАУКУ».



## НА ТОМ СТОИМ!

В основу системы подготовки научных кадров в МФТИ положена тесная органическая связь учебного процесса с научно-исследовательской работой студентов в научно-исследовательских институтах и конструкторских бюро (базовых институтах МФТИ); начиная со второго и третьего курсов обучения.

Таким образом, принятая в МФТИ система подготовки кадров включает в себя совместную и только совместную работу по подготовке кадров МФТИ и базовых институтов под общим руководством МФТИ.

Обучение студентов по физико-математическим, инженерным и другим общим дисциплинам проводится общими кафедрами института, организованными непосредственно в МФТИ. Подготовка же по специальным дисциплинам и самостоятельная научно-исследовательская работа студентов проводится кафедрами института, которые выведены в соответствующие базовые институты и сформированы только из ведущих научных работников этих базовых институтов.

МФТИ ведет подготовку кадров по таким специальностям, для которых фундамент общего образования складывается из физико-математических дисциплин.

Учебный процесс в МФТИ строится таким образом, что на первых трех курсах (общенинститутский цикл обучения) студенты изучают общетеоретические и инженерные дисциплины, обеспечивающие широкую теоретическую и инженерную подготовку (математика, физика, механика и другие предметы преподаются в объеме университетских курсов, студенты изучают два иностранных языка и т. п.). Большое внимание в институте уделяется изучению общественных наук. 7—10% учебного времени отводится на общеконструкторские циклы теоретических и инженерных дисциплин, единые для всех студентов факультетов.

На последних же курсах (специальный цикл) изучаются специальные дисциплины и ведется научно-исследовательская работа в базовых институтах, где студенты выполняют и защищают дипломные работы. Как правило, темы дипломных работ студентов являются составными частями плана научно-исследовательских работ базового института. Окончательно дипломная работа оформляется в виде научных статей, публикуемых в ведущих журналах, или в виде специальных научно-технических отчетов.

Общенинститутский цикл, единый для студентов всех факультетов

и специальностей, занимает около половины всего учебного времени. Основная задача этого цикла состоит в том, чтобы заложить основы подготовки инженера-исследователя, развить творческое отношение студентов к предмету. Например, на изучение курсов высшей математики, общей и теоретической физики (лекции, семинары, лаборатории) отводится на каждый из предметов примерно по 1000 часов учебного времени. Научно-исследовательской и дипломной работе в базовом институте студенты посвящают 35—40 процентов времени обучения в институте и т. д.

На базе столь фундаментальной подготовки при наличии сильно базового института удается уже через полтора-два года наладить выпуск необходимого числа молодых специалистов по новому профилю.

Координация совместной работы МФТИ и научно-исследовательских институтов и конструкторских бюро, с которыми институт ведет подготовку научных кадров, осуществляется координационным советом при МФТИ, созданным Министерством высшего и среднего специального образования РСФСР в составе руководителей основных базовых институтов и ведущих ученых страны. Бесменным председателем координационного совета на протяжении всех лет существования избирается академик П. Л. Капица. Членами президиума совета являются академики А. А. Дородницин, В. А. Котельников, М. А. Лаврентьев, С. А. Лебедев, Н. Н. Семенов.

Центральный Комитет КПСС выражает уверенность, что наша советская интеллигенция будет с еще большей энергией, настойчивостью развивать науку, технику и культуру, добиваться повышения эффективности научных работ, скорейшего внедрения в народное хозяйство важнейших научно-технических достижений, создавать духовные ценности, обогащающие жизнь советских людей...

Центральный Комитет КПСС выражает уверенность, что наша замечательная молодежь с новой силой подтвердит свою верность ленинским заветам, делу Коммунистической партии, ознаменуем четвертый год пятилетки ударным трудом и отличной учебой. Родина верит в молодое поколение, в его трудолюбие, настойчивость и самоотверженность!

Из Обращения ЦК КПСС к партии, к советскому народу.

Пролетарии всех стран, соединяйтесь!



Орган ректората, парткома, профкома и комитета ВЛКСМ Московского ордена Трудового Красного Знамени физико-технического института

Газета выходит  
с 1 сентября 1958 г.  
№ 1 (480)

Пятница, 11 января 1974 года

Цена 1 коп.

## СЕМЬ ДОРОГ В НАУКУ

В настоящее время МФТИ ведет подготовку научных кадров совместно с институтами АН СССР, НИИ и КБ различных министерств и ведомств.

Обучение проводит семь факультетов.

Факультет радиотехники и кибернетики — ФРТК (создан в 1952 году).

Факультет общей и прикладной физики — ФОПФ (создан в 1952 году).

Факультет аэрофизики и космических исследований — ФАКИ (создан в 1952 году).

Факультет молекулярной и химической физики — ФМХФ (создан в 1952 году).

Факультет физической и квантовой электроники — ФКЭ (создан в 1964 году).

Факультет аэромеханики и летательной техники — ФАЛТ (создан в 1965 году).

Факультет управления и прикладной математики — ФУПМ (создан в 1969 году).

Названия факультетов достаточно точно отражают специальности подготовки.

Обучение студентов и аспирантов на факультетах ведут 15 академиков АН СССР, 35 членов-корреспондентов АН СССР и более 200 профессоров и докторов наук.

В течение 25 лет своего существования в МФТИ несколько раз

изменялись главные направления в подготовке кадров инженеров-физиков-исследователей, что свидетельствует о гибкости и мобильности такой системы обучения.

Если в конце сороковых годов, например, физтех был создан в основном для подготовки научных кадров по различным направлениям современной физики, то в середине 50-х годов появились специальности радиотехнического профиля. Теперь же делается основной упор на выпуск исследователей по электронике, современной аэрофизике, биофизике, управлению и прикладной математике; физтех готовится также начать подготовку специалистов нового типа — физиков-конструкторов и др.

## НАШИ ПИТОМЦЫ

Своих питомцев физтех выпускает в большую жизнь науки с 1952 года.

Около 95 процентов выпускников работает в ведущих научно-исследовательских институтах и конструкторских бюро.

Около 60—70 процентов выпускников, как правило, остается в базовых институтах.

Только на работу в АН СССР было направлено более 16 процентов от всех выпускков.

Среди выпускников МФТИ 1 академик, 5 членов-корреспондентов АН СССР, около 100 докторов наук, свыше 800 кандидатов наук, 29 лауреатов Ленинской и Государственной премий.

Почти каждый третий выпускник института имеет ученую степень или звание.

Из окончивших физтех к 1965 году половина имеет ученую степень.

Многие выпускники физтеха руководят научно-исследовательскими институтами и конструкторскими бюро, научными комплексами, секторами и отделами. Следует отметить, что самым старшим выпускником института сейчас не более 50 лет.

Около половины направленных в АН СССР выпускников МФТИ работает во вновь организованных научных центрах Академии наук СССР.

В аспирантуре МФТИ готовятся специалисты высшей квалификации. Из общего числа окончивших аспирантуру 9 процентов направлены на работу в высшую школу, 28 процентов — в АН СССР, 63 процента — в НИИ и КБ.

# КАК ПОСТУПАЮТ В ИНСТИТУТ

МФТИ самым тесным образом связан с АН СССР в работе по подготовке научных кадров как для самой АН СССР, так и через ее научно-исследовательские институты для отраслевых научно-исследовательских институтов и конструкторских бюро различных министерств и ведомств (около половины выпускников академических кафедр МФТИ направляются на работу в отраслевые НИИ

## ФИЗТЕХ И АН СССР

и КБ). Это, несомненно, является большим вкладом АН СССР в подготовку кадров для народного хозяйства, существенным фактором в обеспечении научно-технического прогресса нашей страны.

В научно-исследовательских институтах АН СССР сейчас проходит специальное обучение и ведут научно-исследовательскую работу почти половина всех студентов и аспирантов МФТИ.

Кафедры МФТИ созданы в 24 научно-исследовательских институтах АН СССР. Среди них — Физический институт имени П. Н. Лебедева, Институт физических проблем имени С. И. Вавилова, Институт химической физики (с филиалом), Институт атомной энергии имени И. В. Курчатова, Институт проблем управления, Вычислительный центр, Институт прикладной математики, Институт космических исследований и др.

## ШКОЛА ВСЕСОЮЗНАЯ

Большое внимание уделяется отбору наиболее способной молодежи для учебы в МФТИ.

В систему отбора входят: очная и заочная (ЗФТШ) работа со школьниками, система олимпиад (включая в олимпиады МФТИ и ковая активным участием в проведении всесоюзных олимпиад по физике и математике); широкая разносторонняя, агитационная работа.

В истекшем году ЗФТШ окончили 1271 ученик, из них 703 подали заявления в МФТИ, 431 — выдержали экзамены и 219 приняты. Это составляет уже значительный процент всего приема в МФТИ.

Интересно отметить, что выпускники школы дали высокий процент сдавших экзамены.

В 1973 году работа велась с 4253 школьниками, в том числе 2189 индивидуальных учеников, 799 членов физико-технических кружков, 1253 — очных консультационных пунктов.

Организованы два филиала ЗФТШ: при Ленинградском Государственном университете и Красноярском педагогическом институте. В них обучается 1475 человек.

Большая предварительная работа по приему позволяет иметь в институте устойчивый конкурс на приеме. Причем подавляющее число абитуриентов имеет четкое стремление учиться только в МФТИ.

В 1972 году за большую работу по пропаганде среди школьников научно-технических знаний ЗФТШ присуждена премия Ленинского комсомола.

Каждый год в июне много абитуриентов приезжает сдавать вступительные экзамены в МФТИ. Хорошее наполнение институт ожидается и в этом году.

В МФТИ принимаются граждане СССР и в возрасте до 25 лет, окончившие полный курс школы или техникума.

В институте семь факультетов. Независимо от факультетов, абитуриенты сдают математику (письменно и устно), физику (письменно и устно) и русский язык (сопоставление). Эти экзамены сдают и медиалисты.

Документы подаются в институт лично с 20 июня по 10 июля.

В приемную комиссию следует подавать аттестат, пять фотографий (3x4), характеристику с места учебы или работы, медицинскую справку (форма 296), справку о трудовом стаже, у кого он есть.

Задачники и конспекты выдаются наложенным платежом.

### Система подготовки научных кадров в МФТИ предусматривает:

- систематическую работу по подбору способной и трудолюбивой молодежи для поступления в институт;
  - широкую теоретическую и инженерную подготовку студентов;
  - проведение подготовки студентов по специальности непосредственно научными работниками базовых институтов на новейшем техническом оборудовании этих институтов;
  - индивидуальную работу с каждым студентом в базовом институте;
  - обязательное участие студентов в научно-исследовательской работе базовых институтов, начиная со второго-третьего курсов.
- Преподавание всех дисциплин строится на основе максимальной самостоятельности студентов в работе.
- (Из устава МФТИ).

Подготовленный в МФТИ и базовом институте научный работник должен владеть современными методами теоретических и экспериментальных исследований, иметь достаточные инженерные знания для решения современных технических задач и быть способным активно участвовать в строительстве коммунизма.

Студенты МФТИ обязаны овладевать теоретическими знаниями и практическими навыками по избранной специальности, повышать свой идеологический и культурный уровень, участвовать в общественной жизни, соблюдать правила социалистического общежития, выполнять правила внутреннего распорядка МФТИ и базовых институтов.

Все студенты института после первого и второго курсов ежегодно проходят аттестацию в аттестационных комиссиях факультетов, руководимых деканами факультетов с обязательным участием в них базовых институтов.

Студенты МФТИ, сдавшие к концу экзаменационной сессии все экзамены и зачеты, установленные учебным планом, имеют право на получение стипендии. Студентам, получившим на экзаменах и зачетах с дифференцированной оценкой только отличные оценки, назначается повышенная стипендия.

(Из устава МФТИ).

Студенты, выполнившие полностью учебный план и представившие дипломные работы, допускаются к защите дипломных работ.

Дипломная работа студента является завершением его научно-исследовательской работы в базовом институте и, как правило, входит в тематический план данного базового института. Дипломная работа выполняется и защищается студентом в базовом институте.

Студентам, защитившим дипломные работы, решением Государственной экзаменационной комиссии присваивается квалификация инженера-физика — исследователя по данной специальности и выдается диплом и наградный знак установленного образца.

Студентам, получившим по трем четвертям предметов отличные оценки, а по остальным — хорошие и достаточно проявившим себя в общественной жизни, выдается диплом с отличием.

Студенты, хорошо проявившие себя в научно-исследовательской работе и активно участвовавшие в общественной жизни, могут быть рекомендованы Государственной экзаменационной комиссией в аспирантуру.

Дипломные работы студентов, в которых получены новые и ценные результаты, могут быть рекомендованы Государственными экзаменационными комиссиями к опубликованию и печати. Дипломные работы студентов, отвечающие требованиям, предъявляемым к кандидатским диссертациям, могут быть рекомендованы Государственными экзаменационными комиссиями для защиты в Ученых советах на соискание ученой степени кандидата наук.

(Из устава МФТИ).

Адрес приемной комиссии: Московская область, г. Долгопрудный, МФТИ.

Телефоны приемной комиссии: 216-67-40 (прямой) или через коммутатор 216-00-05, доб. 2-17.

Вступительные экзамены первого потока начинаются 1 июля. Цель приемных экзаменов и ее беседа (в котором допускается выдержанные вступительные экзамены) — среди всех абитуриентов выбрать самых достойных учиться в МФТИ.

Собеседования проходят под председательством деканов факультетов, в них участвуют видные ученые, представители базовых институтов, партийных и общественных организаций МФТИ. Во внимание принимаются все объективные сведения о каждом абитуриенте, имеющиеся в приемной комиссии (оценки, полученные на приемных экзаменах по физике и математике, характеристика, состояние здоровья и т. п.).

Но главное на собеседовании — выявить индивидуальные склонности и интересы каждого поступающего, определить умение интенсивно работать, ибо основные качества будущего исследователя — это не только способности и интерес к науке, но и умение напряженно трудиться.

Экзамены и собеседования начинаются до 23 июля. 28 июля объявляется приказ ректора о зачислении студентов на первый курс.

Тому, кто не будет зачислен в студенты, еще хватит времени, чтобы подать заявление и документы в другие институты.

В 1973 году на стройках Казахстана, Подмосквия, Красноярка, Дальнего Востока работало 40 линейных отрядов Московского физико-технического института 1300 студентов Физтеха освоили 4,5 млн. рублей капитальных вложений, что на 1,7 млн. руб. больше, чем в прошлом году (2273 тыс. руб.).

Руками студентов построено в здании в эксплуатацию более 23

## ССО

тысяч кв. метров жилья, 16 жилищно-бытовых и культурно-бытовых помещений.

Наряду с выставкой производственных показателей Большой ССО МФТИ была проведена большая общественно-политическая и культурно-массовая работа среди местного населения. Студентами прочитано 450 лекций, дано 10 концертов художественной самодеятельности. Силами студенческих строительных отрядов было возведено отремонтировано и подготовлено к новому учебному году 18 сельских школ, передано школам библиотек на 2730 том. художественной литературы. При студенческих отрядах было организовано 10 пионерских лагерей «Струны», где отдохнуло 860 пионеров и школьников.

За выставку производственных показателей и успешную социалистическую работу партийные и советские органы наградили Ельскайский и Ждановский районы и ряды Памятником Красных знаменем.

Успех, достигнутый этим летом строительными МФТИ, — это подарок 15-летнему юбилею знаменитого студенческого строительского отряда.

Более 13 тыс. рублей перечислено отрядами МФТИ в фонд солидарности и в фонд строительства мемориального комплекса в г. Горьком.



## ГОРОД, В КОТОРОМ ВЫ БУДЕТЕ УЧИТЬСЯ

Расположен в Московской области в 20 километрах от Свердловского вокзала, примыкает к кольцевой автострате Москва.

Рельеф — равнинный. Западные окраины города выходят к каналу имени Москвы, северо-восточные — обращены к Смоленскому лесу, в котором выделяется березовая роща — любимое место отдыха долгопрудненцев. На север от рощи — Долгие пруды, давшие городу название.

Главная улица города — Первомайская, тянется на 1450 метров от завода красителей до бывшего завода города.

В городе есть Дом культуры, а в большом зале которого по вечерам можно посмотреть новые кинофильмы.

Относительно большое количество продуктовых и промтоварных магазинов, булочниц, конских и зеленых насаждений ставит Долгопрудный в один ряд с известными городами Союза.

После трех пересадок поезда. Ответ дается формулой N+1, где N — курс, на котором учились.

Настоящих физтехов — единицы.

- ### ЗАНИМАТЕЛЬНАЯ ЭВОЛЮЦИЯ?
- 1 курс. Об, выгонит?
  - 2 курс. А что, если выгонит?
  - 3 курс. Ну, не выгонит же!
  - 4 курс. Теперь уже не выгонит.
  - 5 курс. Пусть только попробует!
  - 6 курс. Ха ха!!!

Памятник архитектуры, здание помпезной усадьбы конца XIX — начала XX веков, выстроенное на берегу Долгих прудов (ныне детский санаторий) — въезд в усадьбу выложен в виде двух несимметричных колонн.

Город неоднократно упоминается в литературе художественной — Т. Натановская «Да здравствует Архимед!» 1939 г.; краткая повесть «Дачные места Подмосквия» 1932 г.; справочник «Долгопрудный»... «Справочник для поступающих в вузы».

Одна из главных достопримечательностей города — Московский физико-технический институт, расположенный в районе перекрестка Первомайской улицы и Институтского переулка.

## О ВРЕМЕНИ И О СЕБЕ

Можно ли отличить физтеха от нефизтеха на межвузовском вечере (собрании)?

Можно, но только физтеху — физтеха.

Физтехов немного — всех поминуть в лицо.

Можно по его зрелищу.

Физтех со своими сколь угодно малыми знаниями стремится участвовать в любом споре.

Можно по исключительной скромности.

Нельзя, специфичность физтеха проявляется лишь в большой массе.

Можно, когда физтех разговаривает с девушкой.

Существует ли, по вашему мнению, «дух физтеха»? Если да, то что он представляет и в чем проявляется?

Если есть, то это физтехоская песня.

Стремление обзять избыточное.

Не существует. Просто большинство — хорошие ребята.

Существует, но не проявляется.

Дух физтеха — чувство товарищества. Особенно ярко проявляется по прозе сессии.

Кто не знает — не представит, кто узнает — не забудет.

На каком курсе, по вашему мнению, студент МФТИ получает право называться настоящим физтехом?

Сразу после поступления. Потом отстывает долго и упорно.

После первой сессии сессии.

После госэкзамена по физике на третьем курсе.

После защиты диплома можно сказать с облегчением: «А ведь и был физтехом».

Когда научится делать задания в один день.